

Felhasználói kézikönyv

SOUNDBOX



Üzembehelyezési segédlet
és használati útmutató

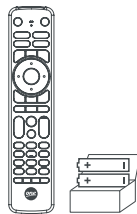
minden
pillanat
számít



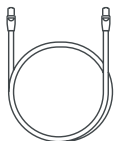
Mi található a csomagban?



**SoundBox
(médiabox)**



**Távírányító
2 db elem**



**Hálózati kábel
(UTP kábel)**



HDMI kábel

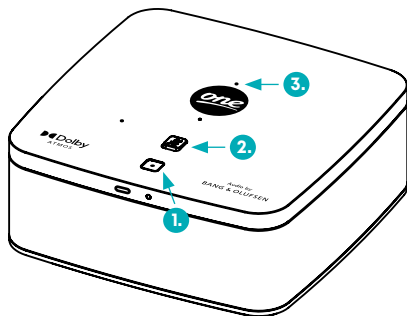
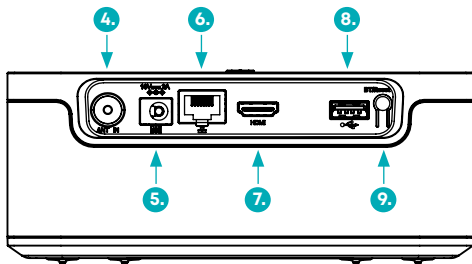


Tájékoztató



Tápegység

Bemutatjuk SoundBox-ot



1. Be- Kikapcsoló gomb

2. Kapcsoló a mikrofonhoz

3. Mikrofon

4. Kábel TV (Koax) bemenet

5. Tápcsatlakozó

6. Hálózati csatlakozó

7. HDMI® Port

8. USB port

9. Reset gomb

Bemutatjuk a SoundBox-ot



1. Be-Kikapcsoló gomb

A gomb segítségével be, illetve ki tudod kapcsolni a SoundBox-ot

2. Kapcsoló a mikrofonhoz

A billenő kapcsoló segítségével aktiválható és deaktiválható a készülék mikrofonja.

3. Mikrofon

A segítségével utasításokat lehet adni a SoundBox-nak.

4. Kábel TV (Koax) bemenet

Ide kell csatlakoztatnod azt a kábelt (Koax), amelyen a TV szolgáltatás érkezik otthonodba.

5. Tápcsatlakozó

Ebbe a csatlakozóba kell a tápegységet csatlakoztatnod.

Bemutatjuk a SoundBox-ot



6. Hálózati csatlakozó

Ahhoz, hogy a SoundBox minden funkciója megfelelően működjön, csatlakoztatni kell a hálózati (UTP) kábelt is, ami összeköti a modemmel a készülékkel.

7. HDMI® Port

A HDMI porton keresztül csatlakoztathatod össze a SoundBox-ot a TV készülékével.

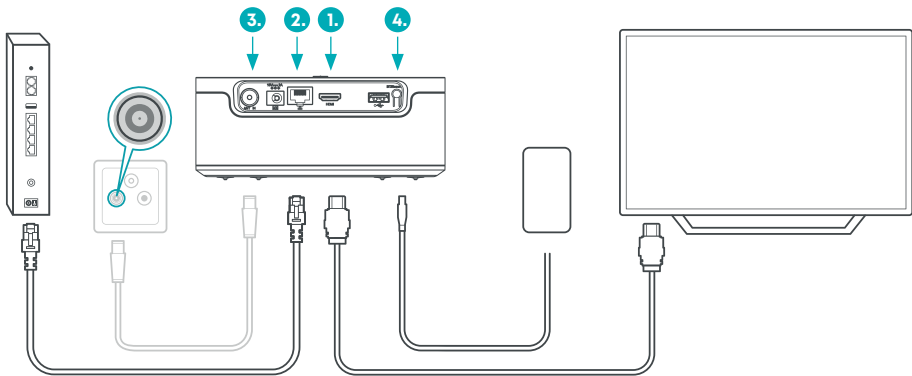
8. USB Port

Az USB porthoz különböző eszközök csatlakoztathatóak. Például billentyűzet, számítógépes egér, pendrive.

9. Reset gomb

Amennyiben szükséges, ennek a gombnak a segítségével lehet a készüléket az alaphelyzetébe visszaállítani. A reset folyamat során néhány beállítás elveszhet.

Így helyezd üzembe a SoundBox-ot



1. Csatlakoztasd a SoundBox-ot a HDMI-kábellel a televíziókészülékkel.
2. A SoundBox-ot csatlakoztatni kell az internethez is. Kösd össze a médiabox-ot, a hálózati (UTP) kábel segítségével, a modemmel.
3. Ha kábel TV-vel lefedett területen fogod használni a szolgáltatást, úgy csatlakoztatnod kell a koaxiális kábelt is a SoundBox-hoz. Ha olyan területen használod a szolgáltatást, ahol nincs kábel tv lefedés, úgy ezt a lépést hagyd ki!
4. A tápegység csatlakoztatása következik. Első lépésként a tápegység csatlakozóját csatlakoztasd a SoundBox-ba, majd a tápegységet a konnektorba.

Így helyezd üzembe a SoundBox-ot

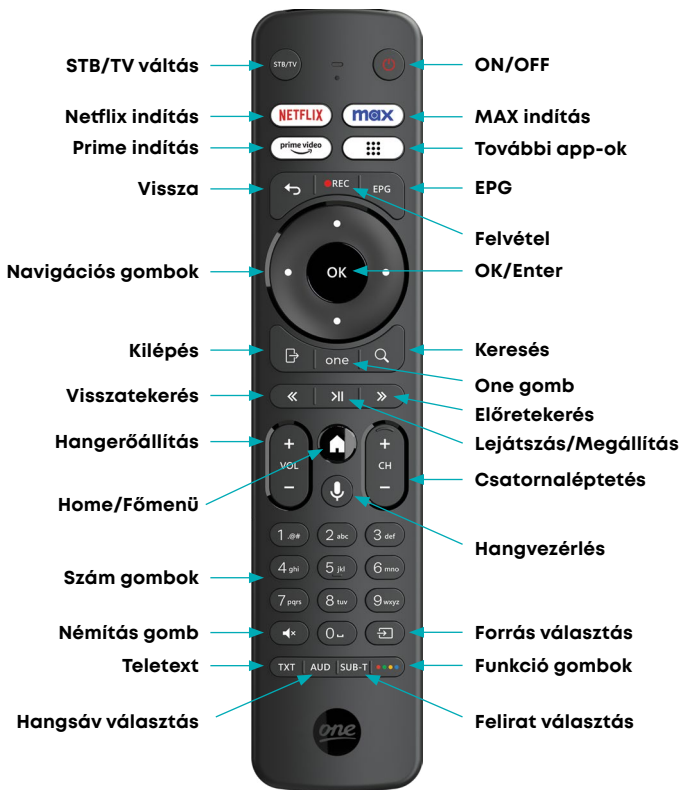


5. A távirányító beüzemeléséhez vedd ki az elemeket a csomagolásból, nyisd fel a távirányítón az elemtartó fedelét és a jelzés szerint helyezd be az elemeket. Részletesebb leírást a távirányító funkcióival kapcsolatban, a Távirányító bemutatása résznél találsz.

6. A SoundBox automatikusan elindul. Az első indítás eltarthat néhány percig. Légy türelemmel és kövesd a képernyőn megjelenő utasításokat.

7. A Wi-Fi-t deaktiválni tudod úgy, hogy csatlakoztatod az ethernet kábelt a SoundBox-ba vagy a beállítások menüben szintén le tudod tiltani a Wi-Fi-t és a hálózat keresést.

A távirányító bemutatása



A távirányító funkciói



ON/OFF

A SoundBox kikapcsolására (Standby mód) és bekapcsolására szolgál.

STB/TV

A távirányító segítségével irányítani lehet a televíziókészüléket és a SoundBox-ot is. A gomb segítségével kiválaszthatod melyik eszközt szeretnéd irányítani.

Netflix

Elindítja a Netflix alkalmazást.

MAX

Elindítja a MAX alkalmazást.

Prime

Elindítja az Amazon Prime alkalmazást.

További app-ok

A gomb segítségével közvetlenül be tudsz lépni az Appok menübe, amiben el tudod érni a további applikációkat.

Vissza

Visszalépés az előző menübe. Élő adás nézésekor visszalépés az előző csatornára.

Felvétel (Rec)

A gomb megnyomásával el tudod indítani a felvételt.

EPG

Az EPG gomb közvetlenül behozza a műsorújság oldalt, ahol válogathatsz a TV csatornák között.

Navigációs gombok

A navigációs gombok segítségével tudsz a menüben jobbra, balra, le, fel lépkedni. De a jobb, balra gombokkal tudod az úgy nevezett mini EPG-t is behozni.

OK/Enter

A gomb lenyomásával tudsz belépni a menüpontokba.

Kilépés

A gomb segítségével tudsz az egyes menükből kilépni.

A távirányító funkciói



One gomb

Önkiszolgáló applikációt lehet elérni.

Keresés

A gomb lenyomásával a keresés menü hozzáférhető közvetlenül.

Vissza- és előretekérés gombok

A két gomb segítségével tudsz akár az élő műsorban, akár streaming, akár a VOD tartalmakban előre- vagy visszatekerni.

Lejátszás és megállítás

A gomb segítségével meg tudod állítani vagy el tudod indítani az élő műsorokat, a streaming vagy a VOD tartalmakat.

Hangerő

A gombok segítségével tudod hangosítani vagy halkítani a műsorok hangerejét.

Csatornaléptetés

A gombok segítségével tudsz csatornát váltani. Ez a gomb szolgál arra is, hogy az EPG-ben oldalt tudj léptetni le-fel.

Home/Főmenü gomb

A gomb lenyomására a főmenü jön be.

Szám gombok

A gombok segítségével tudod beírni a csatornaszámokat és közvetlenül rájuk lépni. Ezek a gombok szolgálnak a betűk bevitelére is a megfelelő menükben. Például a keresésben.

Hangvezérlés

A gomb lenyomásával a Google asszisztens keresztlül tudsz a SoundBox számára utasításokat adni. További részleteket a „Milyen extrákat nyújt Neked a SoundBox” részben találsz.

A távirányító funkciói



Némítás

A gomb lenyomásával teljesen letilthatod a hangkimenetet. A feloldáshoz ugyanezt a gombot kell megnyomnod.

Forrás

TV módba a kapcsolva a távirányítót a TV-n lehet a források közül választani.

Teletext

A teletextet a TXT gomb lenyomásával tudod behozni. Teletext információ csak akkor jelenik meg, ha az adott csatornához tartozik ilyen információ.

Hangsáv választás

A gomb lenyomásával hangsávot tudsz választani, abban az esetben, ha csatornához tartozik több hangsáv is.

Felirat választás

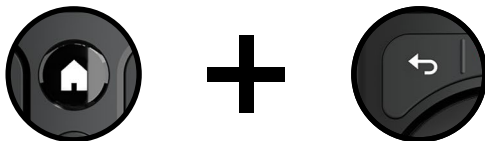
A gomb lenyomásával feliratot tudsz választani/bekapcsolni, abban az esetben, ha csatornához tartozik felirat is.

Funkció gombok

A klasszikus „színes” gombok előválasztó gombja a Teletexten belül. A távirányítón dedikált színes gombok már nem találhatóak. Ugyanakkor a Teletext használata közben még szükség lehet rájuk. Első lépésként nyomd meg a Funkció gombot, majd a következő gombok valamelyikét, hogy előhozd a klasszikus színes gombok funkcióit:

- TXT = Piros
- Hangsáv választás = Zöld
- Felirat választás = Sárga
- Funkció gomb = Kék

A távirányító párosítása SoundBox-hoz



1. Tartsd lenyomva a Főmenü és a Vissza gombokat 3 másodpercig.
2. Várd meg, amíg felvillan a zöld LED a távirányítón.
3. Engedd el a gombokat.
4. A távirányító párosítása elindul.

A távirányító párosítása TV készülékhez



A távirányítót meg tudod tanítani arra, hogy a TV készüléked bizonyos funkcióit is irányítani tudd. A 10 legnépszerűbb márkát egy egyszerű folyamattal meg tudod tanítani a távirányítódnak!

A 10 legnépszerűbb márka:

Távirányító számgomb	TV készülék márkája
1	Samsung
2	LG
3	Sony
4	Philips
5	Panasonic
6	Loewe
7	Grundig
8	Sharp
9	TCL
0	Hisense

A távirányító párosítása TV készülékhez



A párosítás folyamata:



1. Tartsd lenyomva 3 másodpercig a Forrás választás és egy szám gombot a TV készüléked és a fenti táblázat alapján. A sikeres gombnyomást a felvillanó zöld LED jelzi! Például, ha Panasonic készüléked van, akkor a Forrás választás gombot és az 5-ös számgombot kell egyszerre lenyomnod.

2. 3 másodperc múlva elkezd világítani a távirányító tetején a piros LED

3. Ezután irányítsd a távirányítót a TV készülékre és nyomd addig az Előretékerés gombot, amíg észre nem veszed, hogy a TV-d reagál a gombnyomásra. Például kikapcsolja a készüléket. Ha ez megtörténik, akkor már majdnem kész vagy.

4. Végezetül a programozás elmentéséhez nyomd meg a Lejátszás/Megállítás gombot.

5. A programozás elmentését a zöld LED villogása jelzi.

A távirányító párosítása TV készülékhez



Ha a folyamat közben megnyomod a Kilépés gombot, akkor a folyamatot meg tudod szakítani.

A TV irányításához nyomd meg felül a



gombot.

Ha a távirányító tetején, a gombnyomásokra a LED pirosan villog, akkor a TV készüléket tudod irányítani. Ha a távirányító tetején, a gombnyomásokra zölden villog a LED, akkor a SoundBox-ot tudod irányítani.

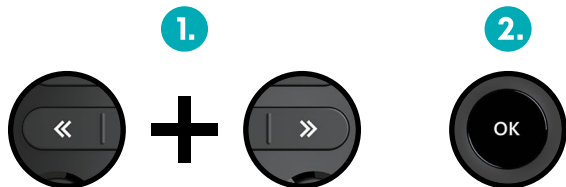
TV módban a távirányítón a következő gombokkal lehet a TV készüléket irányítani:

- ON/OFF
- Hangerő állítás
- Navigációs gombok
- OK gomb
- Némítás
- Forrás választás

A távirányító alaphelyzetbe állítása



Ha valamilyen oknál fogva, a távirányítót a gyári alaphelyzetbe kell állítanod akkor azt a következőképpen tudod megtenni. Ne feledd, ezzel az eljárással minden előzetes beállítás elvész. (pl. párosítás)



1. Tartsd lenyomva az előretekerés és a Visszatekerés gombokat 3 másodpercig.
2. Várd meg, amíg felvillan a zöld LED a távirányítón.
3. Engedd el a gombokat és nyomd meg az OK gombot.
4. A távirányító alaphelyzetbe állítása elindult.
5. Amikor elkészül a zöld LED elkezd villogni.

Ha a folyamat közben bármilyen más gombot megnyomsz, akkor a folyamat megszakad.

LED állapotjelzők és jelentései



Ovális LED:

 **Folyamatosan piros, majd kikapcsol:** Android rendszer indulása

 **Folyamatosan piros:** Standby üzemmód

 **Folyamatosan zöld:** Normál működés

 **Narancssárgán villog:** Távirányító gombnyomását érzékeli

 **Lassú narancssárga villogás:** Nincs hálózati kapcsolat

 **Gyors narancssárga villogás:** Bluetooth párosítás folyamatban

Google asszisztens LED (kerek):

 **Narancssárga:** Deaktiválva

 **Kikapcsolt:** Figyelésre kész

 **Fehér:** Figyel

Milyen extrákat nyújt Neked a SoundBox



Használd Bluetooth hangszóróként

Lejátszhatod kedvenc zenéidet akár mobil telefonról akár laptopról. A Bluetooth párosítás megkezdéséhez a SoundBox menüjében keresd meg a megfelelő menüpontot! Ezt követően nyisd meg a Bluetooth menüt a másik eszközön is. Ha magától nem indítja el a Bluetooth eszközök keresését, akkor kézzel indítsd el és a találati listából válaszd ki a SoundBox -ot. És kész is vagy párosítással! Indíts el a készüléken a lejátszást, és élvezd a SoundBox kiváló hangzását!

Dolby Atmos hangzás

A mozi termék után a nappalidat is meghódítja a térhangzás, ami forradalmasítja a filmnézést és a zenehallgatást is! Az eddig megszokottnál sokkal realiztikusabb és természetesebb hangzást biztosít. Ezzel a technológiával még csukott szemmel is megmondod, hogy melyik irányból repül el feletted filmbeli repülőgép vagy, hogy melyik irányból vágatnak el a paripák a legelőn.

Bang & Olufsen által tervezett hangzás

1925 óta a Bang & Olufsen feszegeti a hangzás határait. Most, elhozzuk a nappalidba ezt a századnyi tapasztalatot. Az akusztikai mérnökök gondosan megtervezték és finomították a SoundBox hangzását a tiszta és erőteljes hangokért, amik kiemelkedő hallgatási élményt fognak nyújtani – pont olyat amelyet a művész elképzelt.

Milyen extrákat nyújt Neked a SoundBox



Tippek és trükkök tökéletes hangzáshoz

A SoundBox 3 kiváló minőségű hangszóróval és a Bang & Olufsen által optimalizált mélynyomóval rendelkezik:

- Helyezd a SoundBox-ot a televízió készüléked közép vonalába
- A doboz nem lehet 50 cm-nél távolabb a hátsó faltól.
- Nagyobb távolságot javasolunk a falaktól és a bútoroktól bal és jobb oldalon. 150 cm az ideális. A tetején legalább 50 cm szabad hely legyen.
- A padlótól való legjobb távolság 50 és 100 cm között van.
- Mivel a távirányító az infravörös kommunikáció mellett, bluetooth-on is tud kommunikálni a SoundBox-szal, ezért nem feltétlenül kell a távirányítót ráirányítani, de mindenképpen javasoljuk, hogy szabad térben legyen a készülék.

OneTV interaktív és kényelmi funkciók



Személyes ajánló

A korábban megtekintett műsorok alapján személyre szabott műsorajánlatokból válogathatsz.

Műsorvisszajátszó

Visszanézheted az elmúlt 7 nap műsorait.

Felvétel funkció

Több órás rögzítési lehetőség 90 napra, egyszerre akár több csatornán.

Megállítható és visszatekerhető élő adás

Az élő adást bármikor megállíthatod visszatekerheted, hogy ne maradj le kedvenc tartalmaidról.

Filmek és sorozatok

Kölcsönözz sikerfilmeket könnyen, egyszeri díjért.

14 napos műsorújság

Egyszerűen átláthatod a műsorokat akár 7 napra visszamenőleg, 14 napra előre.

További hasznos információkért keresd fel honlapunkat, a www.one.hu/tv oldalt.

*Az egyes műsorszámok visszanezhetősége és rögzíthetősége a tartalomszolgáltató jogosultságainak függvénye.

Hogyan szabd személyre a OneTV felületét a SoundBox-on?



Kezdőfelület indítása

Eldöntheted, hogy minden bekapcsolás után a Főmenü vagy az élő TV adás jelenjen meg.

Beállítások > Indítás / Bekapcsolás utáni képernyő

Profilok és védelem

Külön felnőtt és/vagy gyerek profilokat hozhatsz létre, saját névvel és avattarral. A gyerekprofilnál korhatárt és PIN-kód is beállítható a biztonságos használathoz

Beállítások > Korhatárbesorolás és PIN-kód

Saját csatornalista

Létrehozhatsz saját csatornalistát, ahol módosíthatod a csatornasorrendet, szűrheted téma szerint vagy elrejtethsz csatornákat.

Beállítások > Csatornalista kezelése

Alkalmazások

Jelentkezz be Google-fiókoddal és telepítsd kedvenc alkalmazásaidat közvetlenül a Play Áruházból.

Alkalmazások > Google Play Áruház

Kényelem és energiatakarékosság

Képernyőkímélőt és automatikus időzítőt is beállíthatsz.

Beállítások > Android beállítások > Eszközbeállítások

Nézz TV-t kötöttségek nélkül



Tudtad, hogy a TV-t magaddal tudod vinni bárhova? Ehhez nem kell mást tenned, mint letölteni a One televíziós alkalmazását a telefonkészülékedre vagy a tabletedre! Ehhez kövesd a következő lépéseket:

1. Keresd meg az One TV applikációt a Google Play store-ban vagy az App store-ban. De egyszerűbb, ha készülékednek megfelelően beolvasod az alábbi QR kódok valamelyikét!
2. Az applikáció telepítését követően lépj be az online ügyintézési felülethez használt azonosítóddal.
3. A QR kódokat megtalálod a SoundBox SelfCare alkalmazásában is.



Biztonsági információk és figyelmeztetések



Figyelem! Olvasd el az utasítást mielőtt használni kezded az eszközt! Mielőtt bármilyen műveletet hajtasz végre, kérjük olvasd el figyelmesen a Termék használati utasítását és a biztonsági óvintézkedéseket annak érdekében, hogy minimalizálva legyen a balesetek bekövetkezésének esélye!

1 Általános

1.1 Miért adjuk ezeket az utasításokat

Az eszköz egy elektromos berendezés, ami elektromos árammal működik az otthonodban. Ezért minden szükséges óvintézkedést meg kell tenned a használat során a teljes biztonság érdekében, amikor a tápkábel a tápegységhez vagy a készülékhez csatlakoztatod. Győződj meg arról, hogy a tápkábel megfelelően van csatlakoztatva a tápegységbe és az eszközbe. A hibás csatlakoztatással, tűz keletkezését és áramütést okozhatod!

1.2 A berendezés részei

1. Tápegység
2. Csatlakozókábelek (ha vannak)
3. Távirányító (ha van)
4. Maga a berendezés

Csak a mellékelt tápegységet használd! Dugd be konnektorba a lenti utasítás szerint. Elővigyázatossággként, veszély esetén, a tápegység a 230V-os hálózat megszakítására szolgál. Könnyen hozzáférhető módon, a berendezés közelében kell elhelyezni!

1.3 A termék címkéje és a jelölések

Egy azonosító címke található a termék alján és jelölések közvetlenül az eszközön. Tekintsd meg ezeket a feszültségre és áramerősségre vonatkozó információkat, valamint azt az áramtípust, amelyre a készüléket tervezték.

2 Telepítés

2.1 Előzetes követelmények

Soha ne nyisd fel a tápegységet! Áramütést kockáztatod! Bármilyen műveletet a berendezésen csak hozzáértő személy végezhet. Csatlakoztasd le a berendezést az elektromos hálózatról mielőtt telepíteni vagy módosítani szeretnél a készülék csatlakoztatásán más berendezésekhez. (televíziókészülék, videómagnó, DVD lejátszó stb.) vagy mielőtt szeretnéd megtakarítani.

2.2 A telepítés környezete

A vétel optimalizálása az interferencia csökkentésével

Ne helyezd a készüléket olyan berendezés közelébe, ami elektromágneses teret generál (pl.: hangfal). Interferálni tud a működésben lévő berendezéssel és torzítást tud okozni a hangban és a képen.

2.3 A tápegység

Csak azt a tápegységet használd, amit a berendezés mellé kaptál! Soha ne használj más tápegységet mert az, a berendezés meghibásodásához vezethet. Soha ne helyezz a tápegység tetejére semmit, ne taposs rá, vagy haladj át rajta kerekesebb közlekedési eszközökkel!

Megsérülhet és tüzet vagy elektromos áramütést okozhat. A tápegység hibás elhelyezése a csatlakoztatás megszakadását eredményezheti a tápegység és a berendezés között, amely tüzet vagy elektromos áramütést okozhat.

Mielőtt a tápegységet csatlakoztatnád a SoundBox-hoz azt javasoljuk, hogy előbb minden más berendezést csatlakoztasd hozzá, amit szeretnél (pl.: HDMI kábel). Először, minden esetben a tápegységet csatlakoztasd a berendezéshez majd ezt követően a tápegységet az elektromos hálózathoz!

Soha ne csatlakoztasd a berendezést kilazult, sérült vagy hibás foglalatba – áramütést szenvedhetsz.

Soha nem érh a tápegységhez nedves vagy vizes kézzel! Áramütést szenvedhetsz. Amikor kihúzd vagy bedugod a konnektorba, mindig a tápegység házánál fogd meg. A sérült vezeték potenciálisan tüzet vagy áramütést okozhat! **Soha ne a kábelnél fogva húzd ki a tápegységet a konnektorból.**

Először a tápegységet kell a berendezéshez csatlakoztatni és csak utána a konnektorba. Győződj meg róla, hogy a vezetéket megfelelően csatlakoztattad a berendezés foglalatába. Ha nem megfelelően csatlakoztattad, akkor tüzet vagy elektromos áramütést kockáztatatsz amikor hozzáérsz a berendezéshez.

Soha ne helyezz tárgyat a 230V-os vezetékre, soha ne azzal húzd ki és soha ne hajtsd vagy törd meg! Tüzet vagy elektromos kisülést okozhatnak. Mindig győződj meg arról, hogy a berendezés nincs ráhelyezve a 230V-os vagy bármilyen más vezetékre.

Ha gyanús zaj hallatszik a hálózati csatlakozóaljzatból vagy a hálózati vezetékből, húzd ki a tápegységet a konnektorból a lehető legnagyobb elővigyázatossággal - áramütést szenvedhetsz. Vedd fel a kapcsolatot a One Magyarország Zrt.-vel.

2.4 A készülék

A készüléket beltérben helyezd el, ne érje közvetlenül napfény, biztosítsd, hogy soha ne érje extrém hőhatás. Olyan helyen használd a készüléket, ahol a következő környezeti feltételek teljesülnek:

- Környezeti hőmérséklet: 0 °C [32°F] and 40 °C [104°F] között,
- Környezeti páratartalom: 20% and 90% között,
- Tengerszint feletti magasság: 2000 méter maximum.

Száraz és jól szellőző helyre telepítsd a készüléket és a tápegységet! Óvda a portól és a nedvességtől.

A termék címkén található információ és jelzés szerint csatlakoztasd a készüléket a tápegységhez.

Csak a készülékhez mellékelt tápegységet és kábeleket használd!

A szoftver frissítéseket automatikusan fogja a készülék megkapni, amennyiben nem áramtalanítod és csatlakoztatva marad az internethez (Wi-Fi-n vagy hálózati (UTP) kábelen a modemhez).

Tartsd távol a készüléket és a tápegységet távol hőforrásoktól úgymint radiátoroktól vagy gáz/elektromos hűsugárzóktól. Ne helyezz izzó hőforrást, például gyertyát a készülékre!

Ne helyezz semmilyen tárgyat a készülékre (ezek megakadályozhatják a szellőzését): a burkolaton lévő szellőző nyílások védik meg a készüléket a túlhevüléstől. Ne helyezz semmilyen tárgyat, például textilt vagy papírt a készülékre. Ha valamilyen rekeszben helyezed el a készüléket, akkor hagyj szabadon minimum 150-150 cm helyet kétoldalt, minimum 20 cm, maximum 50 cm helyet a készülék mögött, felette pedig legalább 50 cm helyet. A rövidzár elkerülése érdekében (a tűz és áramütés kockázatával) tartsd távol bármilyen nedvességtől. Ne helyezz semmilyen folyadékkal töltött tárgyat (például vázát) a készülékre. Ha valamilyen folyadék éri a készüléket (cseppek, kiömlés), az kárt fog okozni benne, ami akár javíthatatlan tönkre teheti. Ha folyadék kerül a készülék belsejébe, hűzd ki azonnal az elektromos hálózatról és vedd fel a kapcsolatot a One Magyarország Zrt.-vel!

Ha olyan bűtorra helyezed a készüléket, ami érzékeny a magas hőmérsékletre, a termék elszinezheti vagy eldeformálhatja annak felületét.

Berendezések, amik az épület elektromos hálózat védőföldeléséhez kapcsolódnak vagy más berendezéseken keresztül kapcsolódnak a védőföldeléshez – és a koaxiális kábelt használó televíziós elosztó hálózathoz, bizonyos körülmények között tűzveszélyesek lehetnek.

A televíziós elosztó rendszerhez való csatlakozást ezért olyan eszközön keresztül kell biztosítani, amely bizonyos frekvenciataromány alatt elektromos leválasztást biztosít (galvanikus leválasztó, lásd az EN 60728-11 szabványt). Az Ethernet port olyan beltéri kábelhálózathoz való csatlakoztatásra szolgál, amelyek kizárólag abban az épületben találhatóak, ahol a készülék fel van szerelve, és amelyek nincsenek földelve egy másik földelési hálózathoz.



A halláskárosodás megelőzésének érdekében hosszú távon ne használd magas hangerőn a készüléket!

3 A készülék használata

3.1 A készülék

Vihar esetén javasoljuk, hogy húzd ki a készüléket az elektromos hálózathoz és a koaxiális, valamint az ethernet hálózathoz is. Ha csak az elektromos hálózathoz húzod ki a készüléket és a televíziót, egy villámcsapás következtében még károsodhatnak.

Kerüld el a mechanikai behatásokat: ne használod a készüléket, ha az sérült. Mindig síkfelületre helyezd el a készüléket, ahol nem áll fent rázkódás veszélye.

Csak száraz és puha ronggyal takarítsd a készüléket és a tápegységet. Soha ne használj tisztítószert vagy kémia adalékanyagot.

3.2 Az elemek, akkumulátorok és a távirányító

A készülékéhez távirányító és elemek is vannak mellékelve. Mielőtt elemet cserélnél a távirányítóban nézd meg a jelzéseket az elem foglalatban. Segít, hogy a megfelelő típusú (feszültség, méret) elemet szerezhed be és, hogy Te kicserélheted-e.

Az elemeket vagy az akkumulátorokat (elemek vagy beépített akkumulátor) nem szabad közvetlen hőszugárzásnak kitenni, úgymint napsugárzás, tűz vagy ehhez hasonló hőforrásoknak.

Minden esetben tartsd távol a távirányítót gyerekektől: az elemeket könnyen le tudja nyelni egy gyermek. Ezért soha ne hagyd felügyelet nélkül a távirányítót.

FIGYELMEZTETÉS: Tűz és robbanás veszélyes, ha az elemeket nem megfelelően cseréled ki. Csak olyan típusú elemre cseréld, mint amiket eredetileg mellékelve kaptál hozzá!

Az elemek újra hasznosításával kapcsolatban keress az „Elemek” részt.

3.3 Kiegészítő eszközök (ha van)

Az összes csatlakozást a készülékhez mellékelte dokumentáció tartalmazza; **a készülék használata előtt el kell olvasnod. Csak kézzel meghúzható csatlakozók vannak: ne használj semmilyen szerszámot.** Ha túl szorosan húzod meg a csatlakozókat akkor valószínűleg károsodni fognak. Kép és hanghibákat, valamint jelvesztéséighez vezethetnek.

USB csatlakozó (ha található a készülékedben): ha USB-s eszközt csatlakozatsz, győződj meg a helyes csatlakozás irányáról, soha ne erőltess! Károsíthatod mindkét eszközt.

4 Környezet

A One Magyarország Zrt. elkötelezett a környezetvédelem iránt. A One Magyarország Zrt. szándéka, hogy olyan rendszereket üzemeltessen, amik figyelembe veszik a környezetet és következetesen elkötelezett, hogy integrálja a környezetvédelmi eljárásokat a termékei életciklusában, a gyártástól a szállításon, a használaton át a megsemmisítésig.

Csomagolás

Az Európai szabványok megkövetelik a csomagolás újrahasznosíthatóságát. Nem szabad a kommunális hulladékok közé dobni. Ennek az anyagnak a szétválasztására és újra hasznosítására helyi rendelkezések vonatkoznak.



A körbe futó nyilas jelölés azt jelenti, hogy a csomagolás újrahasznosítható és nem szabad a kommunális hulladékkal vegyíteni.



A műanyag részekben látható 3 nyilas logó azt jelenti, hogy újrahasznosítható és nem keverhető bele a kommunális hulladékok közé. Az újrahasznosítás érdekében, tartsd tiszteltben a szétválogatás szabályait, amiket helyileg határoztak meg ezen típusú hulladék kezelésére.

A termék



Az áthúzott szemeteskuka a terméken vagy annak kiegészítőin azt jelenti, hogy a termék az elektromos berendezések családjába tartozik. Az európai szabályzások értelmében ezen termékeket szelektíven kell gyűjteni:

- a gyűjtő pontokon a lakóhelyeden (hulladék központban, szelektív szigetekben stb.)
- azokon a helyeken, ahol hasonló eszközöket vásárolhatsz.

Így, részt vehetsz az elektromos és elektronikus berendezések hulladékainak újra felhasználásában és korszerűsítésében, amely hatással lehet a környezetre és az emberi egészségre.

Elemek

Ha a terméked tartalmaz elemeket, azokat csak a kijelölt hulladék helyeken lehet leadni és nem keverhetőek bele a kommunális hulladékok közé.

4.1 Energia felhasználás (fogyasztás)

Annak érdekében, hogy a fogyasztást csökkenteni tudd, azt javasoljuk, hogy a távirányítód „On/Off” gombjainak segítségével, helyezd a készüléket „Standby” módba amikor nem használod. Megjegyzés, „Standby” módban továbbra is van energia fogyasztása a készüléknek még ha a kijelzőn úgy látod, hogy ki van kapcsolva. Ha úgy tervezed, hogy hosszú ideig nem fogod használni a készüléket, kapcsold ki teljesen és húzd ki a konnektorból. Ha a készülék nem kapcsolódik elektromos hálózathoz, az eszköz energia fogyasztása lecsökken nullára. Miután az eszköz bekapcsolásra kerül, karbantartás módba kerülhet az indulási folyamat során. Ez egy kis késedelmet okozhat és növelheti a fogyasztást mielőtt visszatér a normál használati módba. Az energia fogyasztás csökkentése közvetlen hatással lesz az üzemeltetési költség csökkenésére.

A Wi-Fi kikapcsolásához lépj be az eszköz beállítás menüjébe és kapcsold ki.

Az energia takarékos üzemmód kikapcsolása vagy kiterjesztése az automatikus kikapcsolás idejének a „Beállítások>>Eszköz tulajdonságok>>Energia takarékoság” menüben, növelni fogja az eszköz fogyasztását.

Teljesítmény felvétel

- Aktív üzem: 5,6 W
- Energia takarékos mód: 1,9 W, 1 perc inaktivitás után

A 2019. október 1-i Bizottsági rendelet (EU) 2019/1782 szerint az Európai Parlament és a Tanács 2009/125/EK irányelve alapján a külső tápegységekre vonatkozó ökotervezési követelmények megállapításáról, valamint a Bizottság 278/2009/EK rendeletének hatályon kívül helyezéséről.

	Értékek és részletek
A tápegység adatai	MS-V2000R160-032A0-DE
	NBS36L160200VE
	ADS-36LE-16 16032EPG-H
Cégnév vagy bejegyzett védjegy, cégjegyzékszám és a gyártó címe	Sagemcom Broadband SAS FR10 440294510 CS 39000, 92271 BOIS-COLOMBES CEDEX- France
Bemeneti feszültség	200-240 V AC
Hálózati frekvencia	50/60 Hz
Kimeneti feszültség	16,0 V DC
Kimeneti áramerősség	2 A
Kimeneti teljesítmény	32,0 W
Átlagos hatásfok aktív üzemben	87,7 %
Alacsony terhelési teljesítmény (10%)	77,7 %
Üresjáratú energiafogyasztás	0,075 W

5 CE jelölés

Tanúsítjuk, hogy a VSB3918 One Magyarország Zrt. eszköz megfelel a 2014/53/EU irányelvnek,



Az EU-megfelelőségi nyilatkozat megtalálható a One Magyarország Zrt. weboldalának támogatási rovatában: <https://www.one.hu/>, vagy beszerezhető a következő címen:

One Magyarország Zrt.
1112 Budapest
Boldizsár utca. 2.

Panasz esetén az alábbi email címen tudod felvenni velünk a kapcsolatot: ugyfelszolgalat@one.hu

Tartozékok és műszaki információk: A vásárolt modellről függően az elektromos berendezés a következőket tartalmazhatja:

1. Tápegység
2. Távirányítót és elemeket
3. Ethernet kábelt, HDMI kábelt, Koaxiális kábelt
4. Az eszközt, magát

Csak a mellékelt tartozékokat használjd. Csak 3 méternél rövidebb RJ45 CAT5E FTP Ethernet kábelt (árnyékolt) használj.

A használt frekvencia sávok és a rádió frekvenciás teljesítmények, amiket az eszköz kezelni tud:

2400 – 2483.5 MHz: 100mW

5150 – 5350 MHz: 200mW

5470 – 5725 MHz: 1W

5725-5850 MHz: 25mW

Korlátozások

Ez az eszköz bizonyos korlátozások alá esnek a következő területeken: Belgium (BE), Bulgaria (BG), Czech Republic (CZ), Denmark (DK), Germany (DE), Estonia (EE), Ireland (IE), Greece (EL), Spain (ES), France (FR), Croatia (HR), Italy (IT), Cyprus (CY), Latvia (LV), Lithuania (LT), Luxembourg (LU), Hungary (HU), Malta (MT), Netherlands (NL), Austria (AT), Poland (PL), Portugal (PT), Romania (RO), Slovenia (SI), Slovakia(SK), Finland (FI), Sweden (SE), Northern Ireland (UK(NI)), Norway (NO), Switzerland (CH), Iceland (IS), Turkey (TR), Liechtenstein (LI).

Wi-Fi 5 GHz: Az 5150-5350 MHz frekvencia sáv beltéri használatra korlátozott.

RF kitettség

Az eszközöd egy adót és egy vevőt tartalmaz. Amikor be van kapcsolva akkor RF jeleket fogad és küld. Amikor a készüléket használod, a kapcsolatot kezelő rendszer szabályozza azt a teljesítményszintet, amelyen az eszköz sugároz, hogy ne lépje túl a nemzetközi irányelvek által javasolt rádióhullámsugárzás határértékeket.

Ezeket a irányelveket az ICNIRP független tudományos szervezet dolgozta ki és magában foglalnak olyan határértékeket amik biztonságosak minden ember számára függetlenül életkortól vagy egészségi állapotól. Az irányelvek a Specifikus Abszorpciós Rátaként (SAR) ismert mértékegységet használják. A vezeték nélküli eszközök SAR-határértéke 2 watt/kilogramm (W/kg), és a tesztelés során az eszköz legmagasabb SAR-értéke megfelelt ennek a határértéknek.

Használat emberi test közelében: Fontos biztonsági információ a rádiófrekvenciás (RF) kitettséggel

kapcsolatban. Az RF sugárzás irányelvek biztosításának érdekében az eszközöd minimum 20 cm távolságban kell működtetni az emberi testtől. Ezen utasítások figyelmen kívül hagyása azt eredményezheti, hogy a rádiófrekvenciás kitettség meghaladja a vonatkozó irányelveket.

6 Licenzek és védjegyek

A HDMI kifejezés és a HDMI High-Definition Multimedia Interface, és a HDMI logó védjegyek vagy bejegyzett védjegyei a HDMI Licensing Administrator, Inc.-nek.

A Dolby Laboratories licence alapján gyártva. Dolby, Dolby Audio, Dolby Atmos, Dolby Vision és a dupla-D szimbólum a Dolby Laboratories Licensing vállalat védjegyei.

A patentlist.hevcadvance.com oldalon felsorolt szabadalmak egy vagy több igénypontja által lefedett.

Ez a termék az AVC szabadalmi portfólió licence értelmében a fogyasztó személyes és nem kereskedelmi célú felhasználására vonatkozik: (i) videó kódolása az AVC szabványnak megfelelően („AVC-videó”) és/vagy (ii) AVC-videó dekódolása, amelyet egy személyes és nem kereskedelmi tevékenységet folytató fogyasztó kódolt, és/vagy az AVC-videó szolgáltatására engedéllyel rendelkező videószoftvertől szereztek be. További információk szerezhetők be az MPEG LA, LLC-től lásd: <http://www.mpegla.com>.

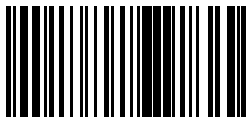
A Google, Google Play és az Android TV a Google, LLC védjegyei.

A Wi-Fi® és a Wi-Fi logó a Wi-Fi Alliance bejegyzett védjegyei.

A Bluetooth® a Bluetooth SIG, Inc. bejegyzett védjegye.

Minden más márka és logó a megfelelő tulajdonosok védjegye vagy bejegyzett védjegye.





254135088